



图1-1 “小飞乐”股票

那么，股票为何拥有如此高的回报率，它究竟是一种什么东西呢？股票是一种有价证券。我们通常所说的股票指的是普通股，它是在公司的经营管理和赢利以及财产的分配上享有普通权利的股份。从概念上讲，股票是股份有限公司在筹集资本时向出资人发行的股份凭证，代表着其持有者（即股东）对股份公司的所有权。

例如，假设一家股份公司有100个股东，每个人出资10万元，则每人拥有该公司1%的所有权（股权）。股份有限公司经主管机关核准后，印制股票，交于投资者持有，作为代表所有权的凭证，这就是股票的原始意义。

股票一般可以通过买卖方式有偿转让，股东能通过股票转让收回其投资，但不能要求公司返还其出资。股东可以在股票市场上买卖这些股票，就形成了股票在不同投资者手中的流通以及所有人和持有份额的变更。股票像一般的商品一样，有价格，能买卖，可以作为质押品。拥有这些股票的人，都可以成为公司的股东。股东与公司之间的关系不是债权债务关系。股东是公司的所有者，以其出资额为限对公司负有限责任、承担风险、分享收益。

因此，股票是股份公司发给投资者用以证明其在公司的股东权利和投资入股份额，并据以获得股利收入的有价证券。

1.1.2 股票的类型

股票是由股份公司发行给股东，作为股东投资入股的所有权证书。在股票市场中，按照不同的分类方法，股票的分类也各不相同。如果按照红利的分类方式来看，可分为如图1-2所示的几种类型。

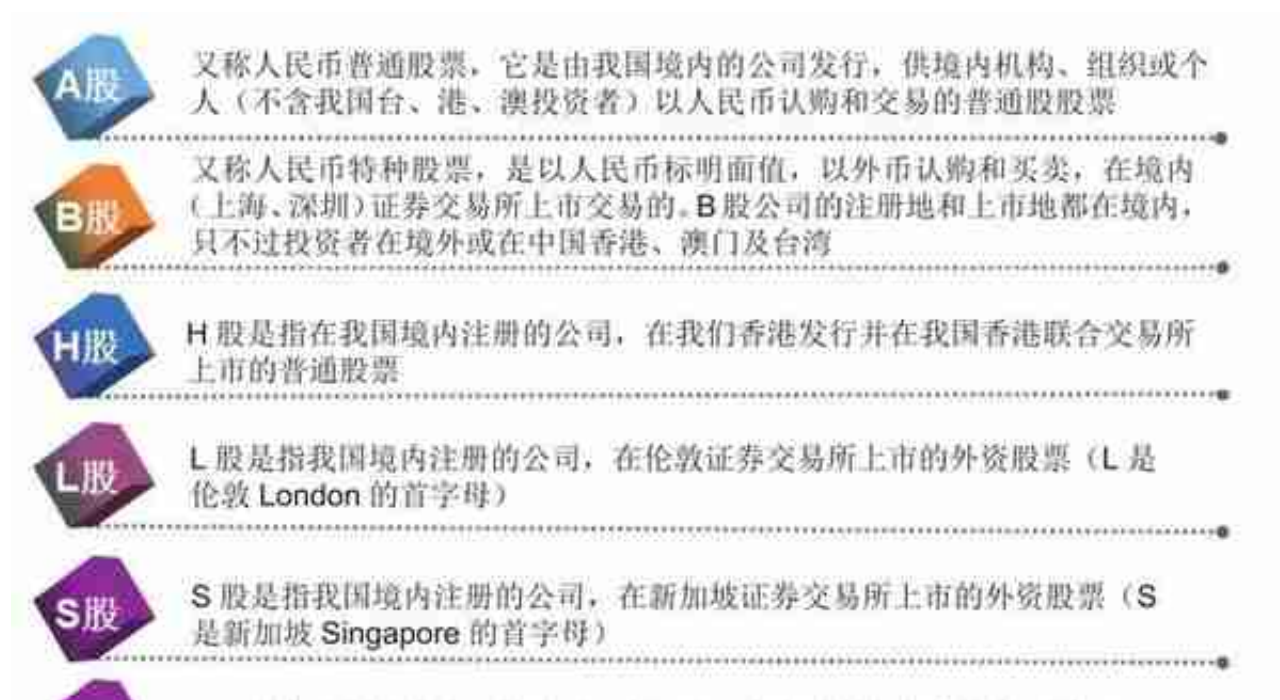


图1-3 按发行方式进行分类

1.1.3 股票上市条件

股票上市是指已经发行的股票经证券交易所批准后，在交易所公开挂牌交易的法律行为，股票上市，是连接股票发行和股票交易的“桥梁”。股票上市的主要条件如图1-4所示。



图1-5 股票的发行方式

通过股票上市的包销发行方式，虽然上市公司能够在短期内筹集到大量资金，以应付资金方面的急需。但一般包销出去的证券，证券承销商都只按股票的一级发行价或更低的价格收购，从而不免使上市公司丧失了部分应有的收益。

1.1.5 股市中常用的术语

投资股票是一门高深的学问，要想充分认识它，就需要对它特有的术语非常熟悉，下表列举了一些常用的股票术语。

术语	含 义
崩盘	由于一些对股市不利的因素，导致投资者不计成本地大量抛售股票，使股价无限制地下降的现象
护盘	当股市行情低落、股价下滑时，投资大户采取大量购买股票的行为来刺激散户，促使市场回暖的现象
洗盘	庄家为控制股价，故意降低或拉升成本，使得散户抛出股票，并且接手他们的股票的行为
震盘	指股价在一天之内忽高忽低，出现大幅波动的现象
扫盘	庄家不计成本，将卖盘中的挂单全部“吃掉”的行为
红盘	当前交易日的收盘价格高于上一交易日的收盘价，表示股价上涨的现象
成交数量	指当天成交的股票数量
成交笔数	指某只股票成交的次数
日成交额	指当天已成交股票的金额总数
零股交易	不到一个成交单位（1手=100股）的股票，如1股、10股，称为零股。在卖出股票时，可以用零股进行委托；但买进股票时不能以零股进行委托，最小单位是1手，即100股
委比	委比是衡量一段时间内场内买、卖盘强弱的技术指标。它的计算公式为： $委比 = (委买手数 - 委卖手数) \div (委买手数 + 委卖手数) \times 100\%$ 。若“委比”为正值，说明场内买盘较强，反之，则说明市道较弱
委差	当前交易主机已经接受但还未成交的买入委托总手数与卖出委托总手数的差
换手率	换手率是指在一定时间内市场中股票转手买卖的频率，是反映股票流通性的指标之一。它的计算公式为： $换手率 = (某一段时间内的成交量 \div 流通股数) \times 100\%$
跳空	指受强烈利多或利空消息刺激，股价开始大幅度跳动。跳空通常在股价大变动的开始或结束前出现

1.2 弄清：最常见的股市指数

近年来，股市投资已成为人们投资理财的一个常用手段，而弄清最常见的股市指数是在股市中赚钱的一门重要课程，本节将介绍新手炒股入门所需要掌握的必备基础

知识。

1.2.1 什么是股票指数

股价指数是运用统计学中的指数方法编制而成的，是反映股市总体价格或某类股价变动和走势的指标。

股价指数也称股票价格指数，是动态地反映某个时期股市总价格水平的一种相对指标。具体来说，就是以某一个基期的总价格水平为100，用各个时期的股票总价格水平相比得出的一个相对数，即各个时期的股票价格指数。股票价格指数一般是用百分比表示的，简称“点”。

从本质上看股票指数即股价平均数，但是在计算股票指数时，通常会把股票指数和股价平均数分开计算。因为股价平均数以算术平均数表示，反映的是多种股票价格变动的一般水平。股票指数则是一个相对指标，反映不同时期的股价变动情况，所以在一个较长的时期中，股票指数比股价平均数更能精确地反映股价的变动和走势。股价指数的计算有算术平均法和加权平均法两种。如图1-6所示。

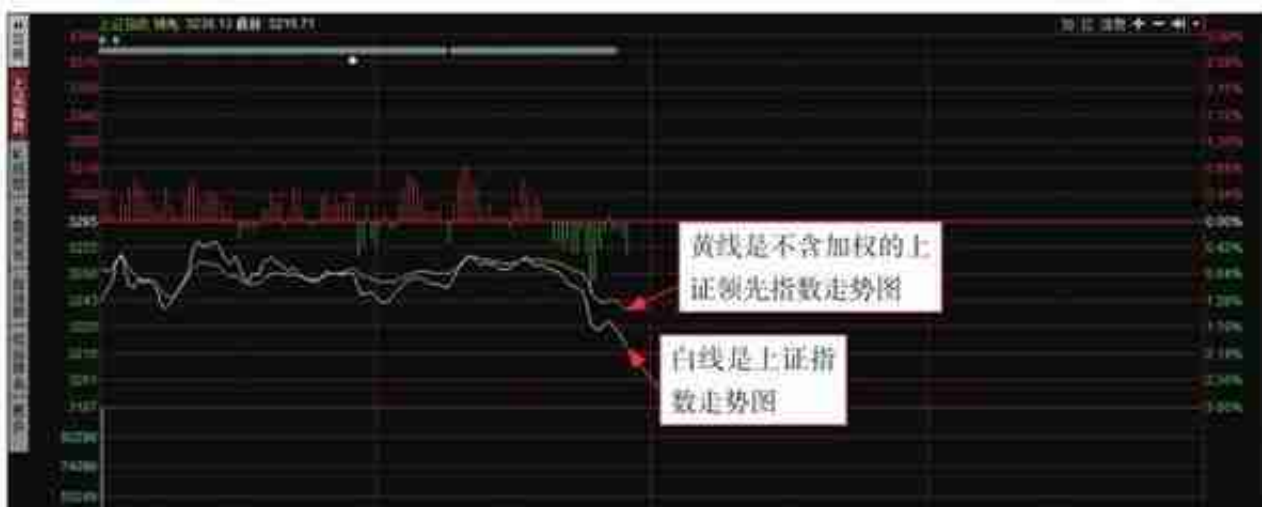


图1-7 查看上证指数行情

因上证指数是以各上市公司的总股本为加权计算出来的，故盘子大的股票较能左右上证指数的走势，如马钢股份、中国石化等。股票指数的发布几乎和股市行情的变化是同步的，它是我国股民和证券从业人员研究和判断股票价格变化趋势时重要的参考依据。

专家提醒

上证股票指数的两条指标线之间的关系应用如下。

(1) 当上证指数上涨时

黄线走势在白线走势之上时，表示盘小的股票涨幅较多。

黄线走势在白线走势之下时，表示盘小的股票涨幅比盘大的、权重大的股票涨幅小。

(2) 当上证指数下跌时

黄线走势在白线走势之上时，表示盘小的股票跌幅比盘大的、权重大的股票跌幅小。

黄线走势在白线走势之下时，表示盘小的股票跌幅比盘大的、权重大的股票跌幅大。

1.2.3 深证指数是什么？

深圳综合股票指数是由深圳证券交易所编制的股票指数。如图1-8所示。该股票指数的计算方法基本与上证指数相同，其样本为所有在深圳证券交易所挂牌上市的股票，权数为股票的总股数。

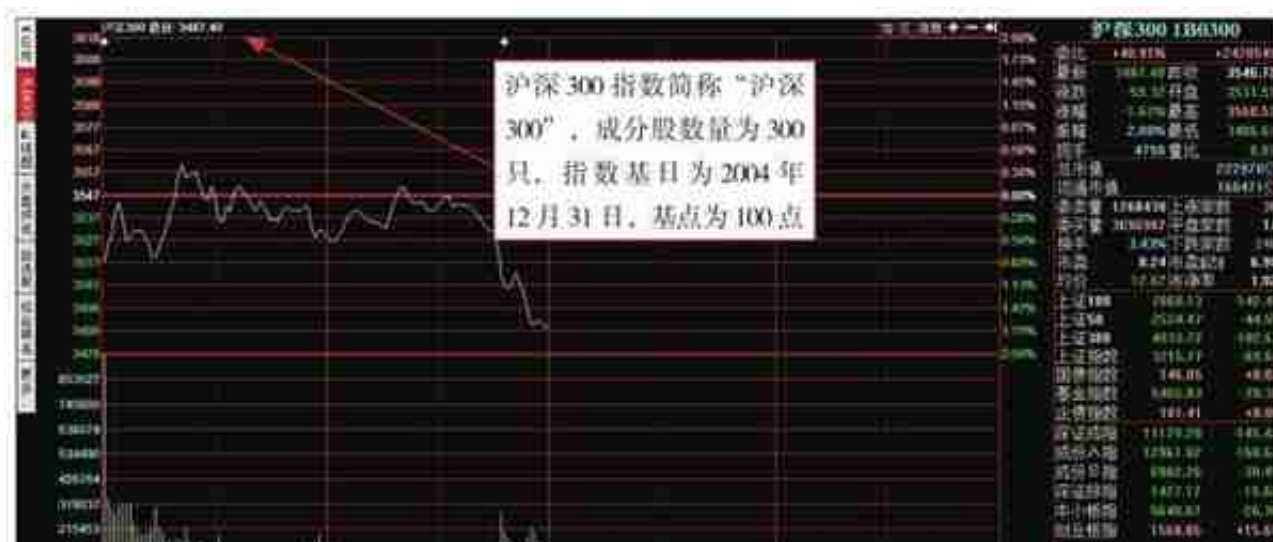


图1-9 查看沪深300指数行情

沪深300指数的编制目标是反映中国证券市场股票价格变动的概貌和运行状况，并能够作为投资业绩的评价标准，为指数化投资和指数衍生产品创新提供基础条件。

中证指数有限公司成立后，沪、深证券交易所将沪深300指数的经营管理及相关权益转移至中证指数有限公司。

2. 中证规模指数

中证规模指数包括中证100指数、中证200指数、中证500指数、中证700指数、中证800指数和中证流通指数。这些指数与沪深300指数共同构成中证规模指数体系。如图1-10所示。中证规模指数的计算方法、修正方法、调整方法与沪深300指数相同。

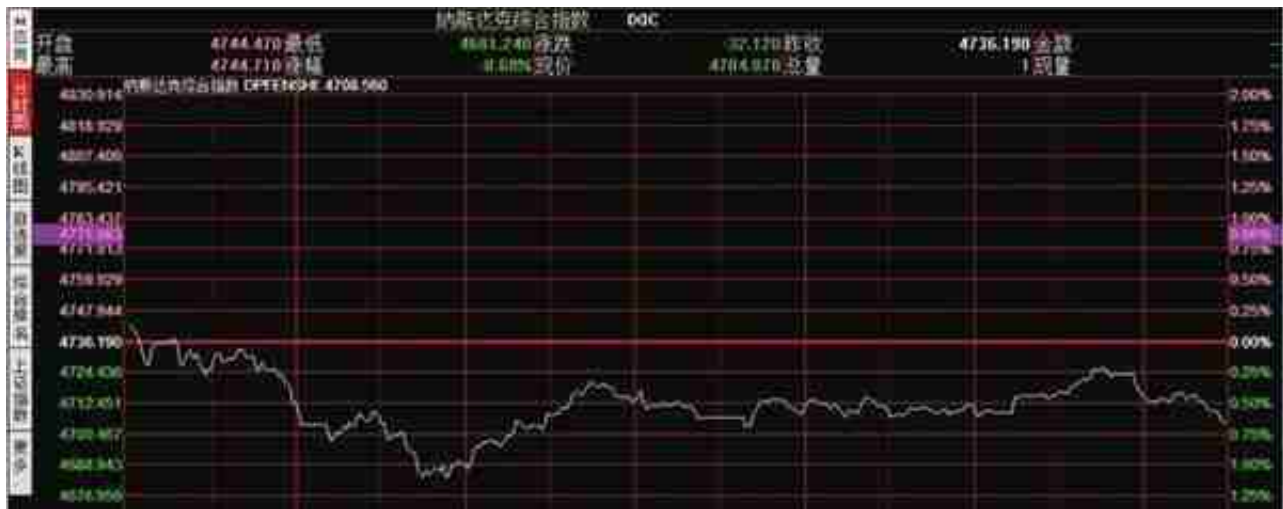


图1-11 查看纳斯达克综合指数行情

纳斯达克综合指数包括5000多家公司，超过其他任何单一证券市场，是代表各工业门类的市场价值变化的“晴雨表”。正因为它有如此广泛的基础，所以纳斯达克指数已成为最有影响力的证券市场指数之一。

1.3 心中有数：股票类型与板块划分

目前沪深主板市场有近1400家上市公司，并且随着新股不断发行上市，股票市场规模将不断壮大，股票数量也越来越多，因此，合理地将数量众多的股票划分成不同的板块，有着重要的意义。

1.3.1 认识股票的板块划分

目前的上市公司多如牛毛，已经多达2500家。证监会和证券交易所会对其进行划分归类，按照行业划分便是其中一种归类方法。

股票板块划分的依据主要有5种，即区域、行业、业绩、股本规模、概念，如图1-12所示。不过，板块的划分标准不是一成不变的，一家上市公司可以同时属于多个不同的板块，因而具备了多重身份。

代码	名称	涨幅%	现价	涨跌	涨幅%	成交额	换手%	量比	买入信号	利好	利空	所属行业	换手	
000741	*ST高路	+3.71	6.01	+0.22	+3.17	8.25	0.11	2.56	2.81	1	无	无	贸易	5.4
000951	*ST大化B	+0.66	0.456	+0.01	+0.00	0.00	0.00	0.00	1.05	0	无	无	-	17.4
000598	*ST大常	+0.10	10.65	+0.02	+0.09	0.02	13.597	0.765	0.91	0	无	无	种植业与林业	21.4
122727	*ST东桂	+0.00	0.038	+0.00	+0.00	-	0	-	0.00	0	无	无	-	22.4
000385	*ST三泰	-6.78	12.63	-0.10	-0.11	-0.04	13222	0.926	1.50	1	无	无	家用轻工	22.4
000293	*ST龙村	-1.12	8.08	-0.10	+0.00	-0.01	11946	0.229	0.65	1	无	无	化学制品	2.4
000922	*ST三毛B	-2.03	8.721	-0.016	+0.00	0.00	0.41	0.193	0.46	0	无	无	-	2.4
000145	*ST国创	-2.35	8.57	-0.11	+0.00	-0.22	51805	1.37	0.72	1	无	无	建筑材料	1.4
000278	*ST启九	-2.40	10.52	-0.26	-0.08	-0.01	15507	0.646	0.66	0	无	无	化学制品	131.4
000265	*ST登行	-2.60	10.52	-0.26	-0.08	-0.01	15507	0.646	0.66	0	无	无	种植业与林业	19.4
000906	*ST中纺B	-2.60	10.52	-0.26	-0.08	-0.01	15507	0.646	0.66	0	无	无	-	38.4
000689	*ST三毛	-2.60	10.52	-0.26	-0.08	-0.01	15507	0.646	0.66	0	无	无	纺织制造	20.4
000793	*ST宜纸	-2.60	10.52	-0.26	-0.08	-0.01	15507	0.646	0.66	0	无	无	造纸	100.4
000381	*ST天成	-2.25	21.09	-0.71	-0.01	-0.14	22006	1.18	1.31	1	无	无	煤炭开采	5.4
000306	*ST高城	-3.05	9.53	-0.32	+0.21	-0.06	8000	0.552	0.33	1	无	无	零售	5.4
000869	*ST众城	-3.55	0.78	-0.25	+0.00	-0.04	13704	0.426	0.95	0	无	无	通用设备	29.4
000872	*ST国创	-3.55	11.11	-0.41	-0.01	-0.02	29302	0.612	0.38	0	无	无	国防军工	3.4
000079	*ST创业	-3.55	0.48	-0.25	+0.00	-0.02	40015	0.912	1.21	0	无	无	基础化学	1.4

图1-13 ST前缀

ST股票日涨跌幅限制为5%。需要指出的是，“特别处理”并不是对上市公司的处罚，而只是对上市公司目前所处状况的一种客观提示，其目的在于向投资者提示市场风险，引导投资者进行理性投资，如果公司异常状况消除，可以恢复正常交易，取消ST冠名。

专家提醒

ST股可以被加前缀，自然也可以去掉“恶名”，去ST前缀的过程一般称之为“摘帽”。ST股“摘帽”一般只需要消除风险警示的原因，同时没有出现其他风险警示原因即可。

1.3.3 什么是大盘股？

大盘股 (large-cap share) 没有统一的标准，一般约定俗成指股本比较大的股票，总股本都在几十亿股以上。大盘股的好处在于抗跌性强，庄家操作的可能性小，可作为防守或长线价值投资的首选。

像中国石化、中国石油、中国神华等有十几亿甚至几十亿流通盘的股票叫超级大盘股。如图1-14所示。

代码	名称	涨跌幅	成交量	换手率	市盈率	总市值	净资产	每股收益	所属行业
000025	众业机械	+1.00	25.54	0.11	10.00	88874	2.89	3.09	环保工程
002651	利星股份	+1.32	35.89	1.15	-0.77	25077	1.89	1.54	专用设备
300090	盛运股份	-0.59	14.72	0.51	15.42	18.27万	2.73	1.76	环保工程
300249	华丰泰	-0.25	72.84	0.37	+0.25	33003	3.42	1.29	白色家电
600690	青岛海尔	-0.79	28.23	0.43	-0.28	47.59万	1.74	0.96	白色家电
002408	金固股份	+0.72	26.62	0.72	-0.11	28614	3.05	0.71	汽车零部件
300274	汇川新材	+0.77	25.84	0.37	+0.16	61673	2.57	0.58	白色家电
000051	格力电器	0.00	62.11	1.81	+0.00	40.59万	1.36	0.71	白色家电
600940	海信电器	+2.30	12.12	0.28					白色家电
300225	金力车	+0.11	10.82	0.22					汽车零部件
000501	威孚高科	+1.40	31.14	0.49					汽车零部件
600165	新日恒力	+1.20	0.54	0.23					通用设备
300203	聚光科技	+1.14	16.77	0.22					仪器仪表
601199	江南水务	+0.05	10.06	0.15					燃气水务
300072	三聚环保	+0.62	24.28	0.16					化学制品
002473	美亚达	+0.48	26.13	0.13	-0.27	7845	0.49	1.00	白色家电
000551	创元科技	+0.41	0.24	0.04	+0.31	46332	1.16	0.54	综合
600783	钱江水利	+0.20	12.77	0.08	-0.11	44726	1.57	0.48	燃气水务

图1-15 低碳概念股

低碳经济概念主要包括以下两大类。

- (1) 新能源板块：包括风电、核电、光伏发电、生物质能发电、地热能、氢能等，如长城电工、天威保变、中核科技等。
- (2) 节能减排板块：包括智能电网、新能源汽车、建筑节能、半导体照明节能、变频器、余热锅炉、余压利用、清洁煤发电和清洁煤利用板块（包括CDM项目）等，如中原环保、方大A、浙江阳光等。

1.4 特别掌握：针对特定股票的术语

所谓股票术语就是在股市用来表达各种量能关系的特殊语言，股票术语广泛流通于股票交易和市场中。前面介绍了一些基本股票术语，本节将重点介绍一些针对特定股票的术语，帮助投资者抓住炒股关键词。

1.4.1 市盈率

市盈率 (earnings multiple, 即P/E ratio) 又称股份收益比率或本益比, 是股票市价与其每股收益的比值, 计算公式为: 市盈率 = (当前每股市场价格) ÷ (每股税后利润)。目前, 几家大的证券报刊在每日股市行情报表中都附有市盈率指标。如图1-16所示。

代码	名称	涨幅%	现价	每股收益	市盈率	市净率	净利润Y	买入信号	利好	利空	每股收益
000505	珠江控股	-5.51	7.03	-0.270	66.06	1.20	-1.20亿	0	无	无	-1.22亿
000566	复球科技	-5.18	13.71	0.001	15250	320	26.43万	1	无	无	0.015亿
000070	雷华电子	-	-	-0.034	602.9	2.22	-2.22亿	0	无	无	-2.20亿
000032	复美联合	-2.25	7.25	-0.004	186.4	183.2	183.2万	1	无	无	0.010亿
000017	深中华A	-6.53	7.53	0.006	938.5	407.5	388.8万	0	无	无	0.055亿
000471	仰帆控股	-0.37	3.01	0.002	152.7	36.4	52.00万	0	无	无	0.016亿
000092	宝诚股份	+10.00	28.22	0.003	750.3	20.4	16.87万	0	无	无	0.013亿
000971	真视控股	-4.51	8.32	-0.001	261.7	147.9	-147.9万	1	无	无	-0.140亿
000573	圣安东方	-7.79	14.02	0.015	781.4	215.3	304.0万	0	无	无	0.031亿
000771	广誉远	-2.23	23.29	0.000	227.6	115.3	107.1万	1	无	无	0.127亿
000076	洛阳玻璃	-10.02	0.78	0.015	464.1	100.7	7.71万	0	无	无	0.017亿
000001	万润集团	-	-	0.001	455	94.2	21.00	0	无	无	0.001亿
000000	天津磁卡	-3.02	0.11	-0.057	82.30	1	2.71	0	无	无	2.71亿
000578	四川金顶	+7.10	11.20	-0.046	31.30	1	14.5	0	无	无	14.5亿
000274	山水文化	-	-	-0.054	80.54	1	1.54	0	无	无	1.54亿
000769	祥龙电业	-0.56	1.21	0.002	287.6	25.01	25.01万	0	无	无	0.000亿
000179	黑芝麻	-	-	0.000	74.5	74.5	-2.00亿	0	无	无	-2.00亿
000503	大洲兴业	-2.35	0.12	0.014	21.30	1100	1100万	1	无	无	0.027亿

图1-17 市净率

专家提醒

股票净值主要包括公司资本金、资本公积金、资本公益金、法定公积金、任意公积金、未分配盈余等项目的合计，它代表全体股东共同享有的权益，也称净资产。净资产的多少是由股份公司经营状况决定的，股份公司的经营业绩越好，其资产增值越快，股票净值就越高，因此股东所拥有的权益也就越多。

对于投资者来说，按照市净率选股标准，市净率越低的股票，其风险系数越少一些。但在判断投资价值时还要考虑当时的市场环境以及公司经营情况、盈利能力等因素。尤其在熊市中，市净率更成为投资者们较为青睐的选股指标之一，原因就在于市净率能够体现股价的安全边际。

1.4.3 涨幅

涨幅就是指目前这只股票的上涨幅度。如图1-18所示。

涨幅的计算公式为：涨幅 = (现价 - 上一个交易日收盘价) ÷ 上一个交易日收盘价 × 100%。



图1-19 股票振幅

股票振幅的数据分析，对考察股票有较大的帮助，是反映市场活跃程度的指标。个股振幅越大，说明主力资金介入的程度就越深，反之，就越小。但也不能一概而论，要结合具体的股票价格波动区间进行分析。如果在相对历史低位，出现振幅较大的市场现象，说明有主力资金在介入；反之，在相对历史高位出现上述现象，通常预示有机构主力资金在出逃。

1.5 需知需会：其他重要炒股名称

在认识了相应的股票和股票术语知识后，投资者需要对相关的股市名词进行相应的了解。

1.5.1 多方和空方

多方、空方是股市里的两个常用术语。如图1-20所示。

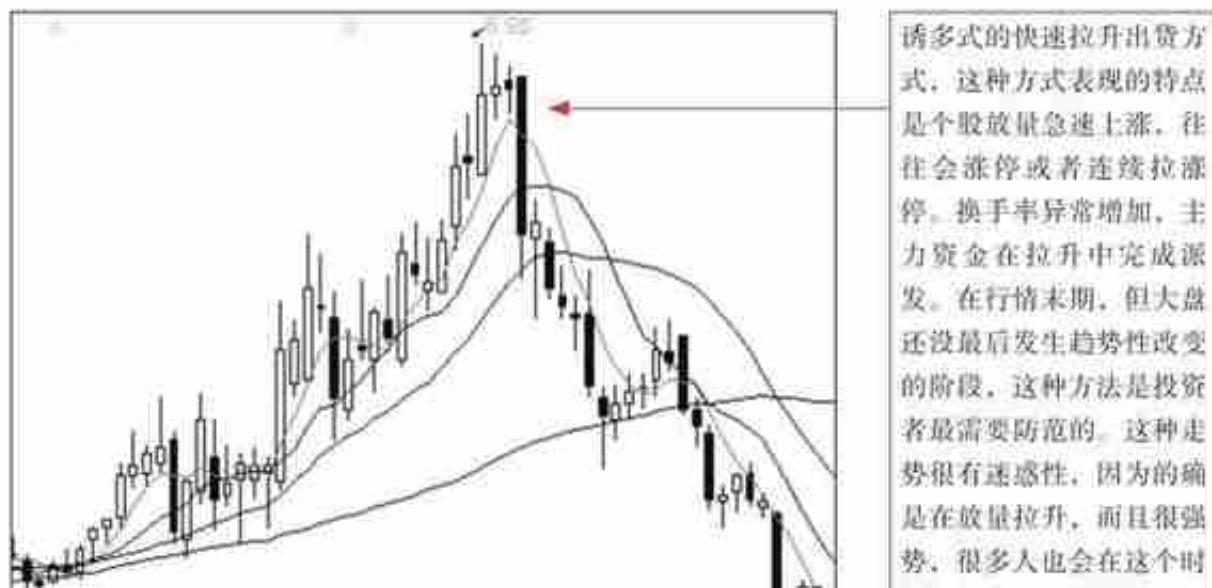


图1-21 诱多

1.5.3 送配股

送配股包括送股和配股两个意思，两者都会给原股东带来股票数量的增加。如图1-22所示。